

پیش‌بینی هفتگی بارش و دمای هوای کشور در شش هفته آینده (۴ فروردین تا ۱۴ اردیبهشت ۱۴۰۴)

خلاصه:

طی هفته آینده (۴ تا ۱۰ فروردین) بارش در شمال شرق و نوار شرقی کشور بیش از نرمال و در سایر مناطق کمتر از نرمال خواهد بود. در هفته دوم بارش در نیمه شرقی کمتر از نرمال و در سایر مناطق در محدوده نرمال خواهد بود. میانگین بارش کشور از نیمه فروردین تا نیمه اردیبهشت بیش از نرمال برآورد می‌شود. دمای هفته اول (۴ تا ۱۰ فروردین) در شمال غرب و غرب کشور بیش از نرمال و در سایر مناطق کمتر از نرمال است و بیشترین کاهش در بخش‌هایی از خراسان رضوی و خراسان جنوبی رخ می‌دهد. افزایش دمای هفته دوم به نسبت شدید است. دمای هوا از هفته سوم تا نیمه اول اردیبهشت در محدوده نرمال برآورد می‌شود.

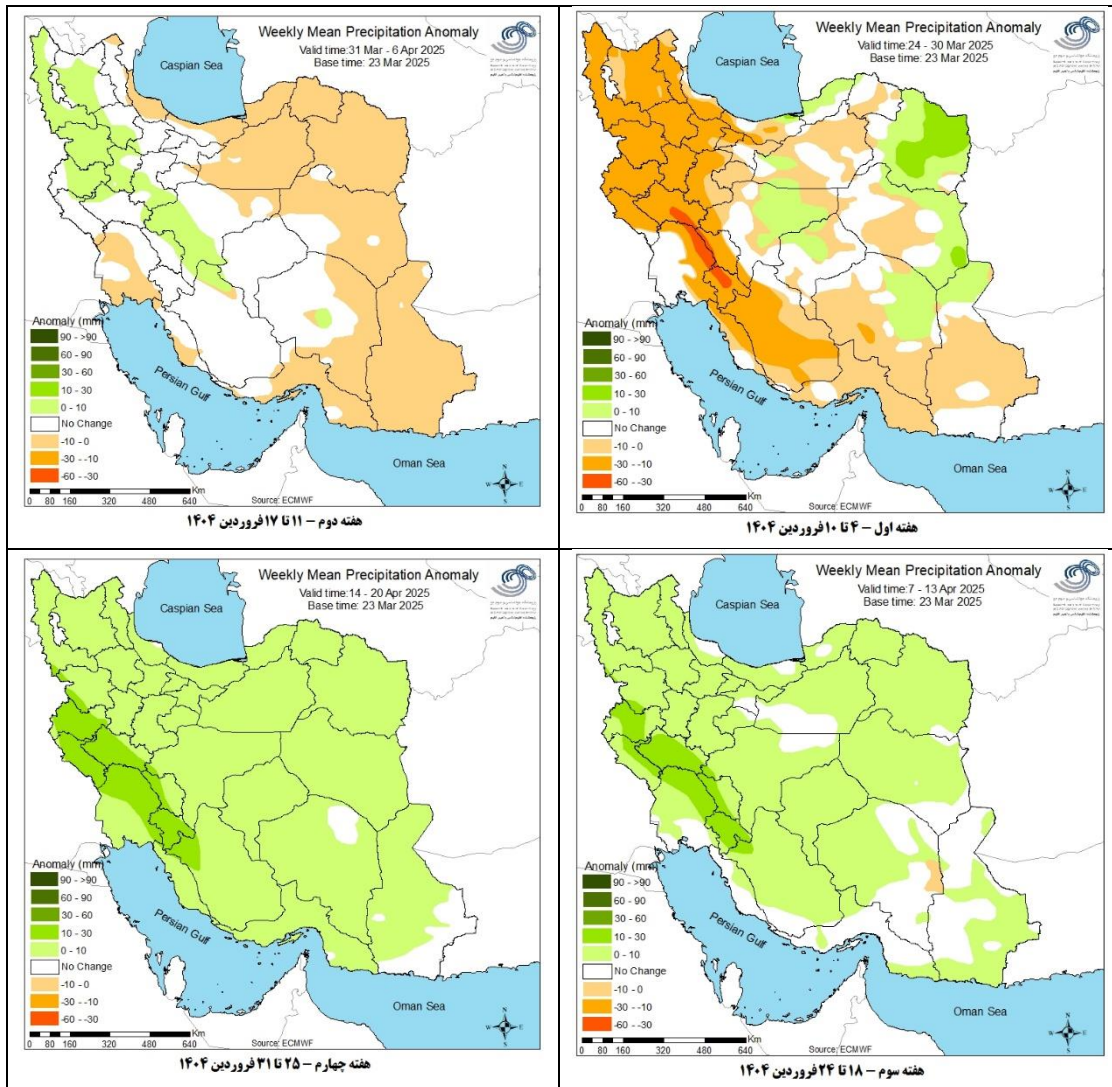
پیش‌بینی بارش:

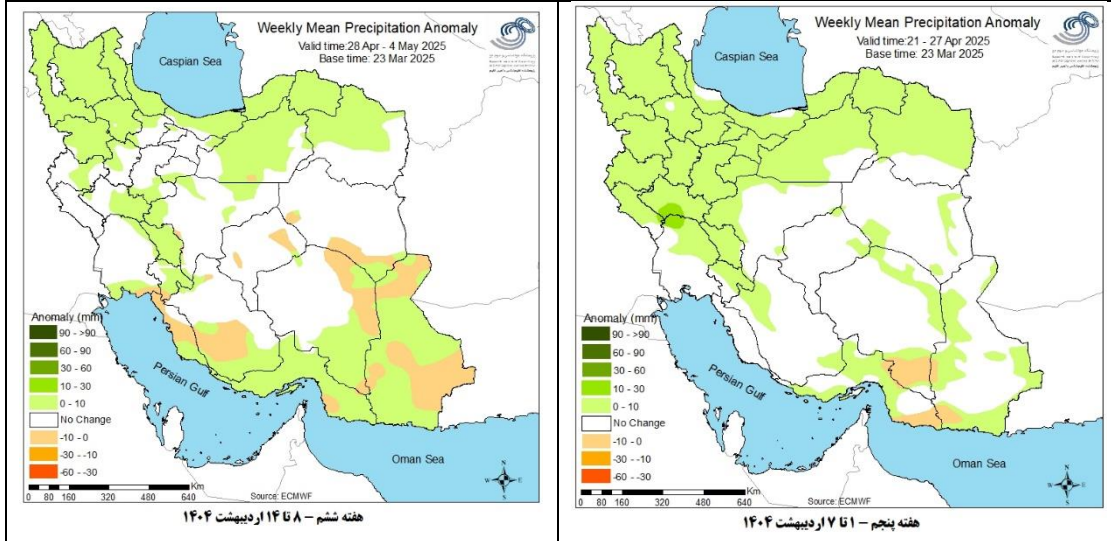
بارش هفته اول (۴ تا ۱۰ فروردین) در استان‌های واقع در شمال غرب، دو سوی کوه‌های زاگرس (بجز مناطق جلگه‌ای خوزستان) و جنوب کشور کمتر از نرمال و در سایر مناطق در محدوده نرمال تا بیش از آن خواهد بود. بارش انباشته در بیشتر مناطق شمال شرق کشور با احتمال ۵۰ تا ۷۵ درصد از ۲۰ تا ۵۰ میلیمتر است. میانگین بارش هفته دوم در امتداد شرق کشور کمتر از نرمال و برای سایر مناطق در محدوده نرمال تا بیش از آن پیش‌بینی شده است. میانگین بارش هفته سوم کشور در مناطق ساحلی جنوب کشور نرمال و در سایر مناطق به ویژه برای بخش‌هایی از زاگرس میانی و جنوبی بیش از نرمال پیش‌بینی شده است و بارش انباشته آنها با احتمال ۵۰ تا ۷۵ درصد از ۲۰ تا ۵۰ م.م. خواهد بود. انتظار می‌رود بارش هفته چهارم (هفته پایانی فروردین) در سطح کشور فراگیر باشد. با احتمال بین ۲۵ تا ۵۰ درصد بارش انباشته در بخش‌های محدودی از استان‌ها در حاشیه زاگرس بیش از ۱۰۰ م.م. برآورد می‌شود. انتظار می‌رود بارش هفته پنجم (هفته اول اردیبهشت) در شمال شرق، دو سوی کوه‌های البرز، شمال غرب، زاگرس شمالی و میانی بیش از نرمال و در سایر مناطق در محدوده نرمال باشد. بارش انباشته با احتمال ۲۵ تا ۵۰ درصد در بخش‌هایی از زاگرس و البرز مرکزی از ۵۰ تا ۱۰۰ م.م. است. بارش هفته ششم کشور گرایش به بیش از نرمال دارد.

پیش‌بینی دما:

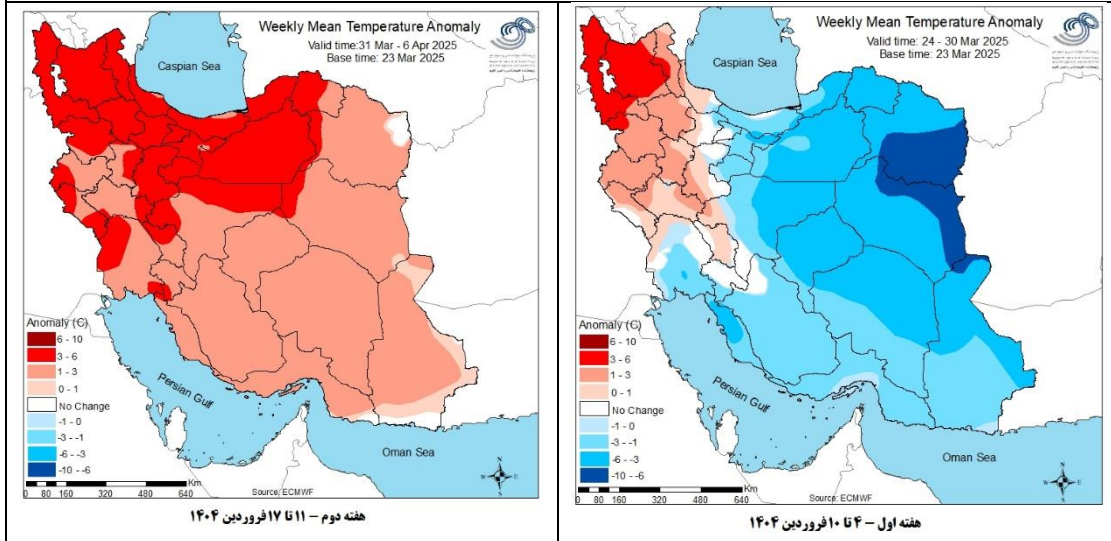
میانگین دمای اغلب مناطق کشور در هفته اول (۴ تا ۱۰ فروردین) کمتر از نرمال است و بیشترین کاهش (۳ تا ۶ درجه) در مناطقی از شمال شرق و شرق کشور رخ می‌دهد. دما در شمال غرب و غرب کشور از ۱ تا ۳ درجه بیش از نرمال و برای سایر مناطق در محدوده نرمال پیش‌بینی شده است. دمای هفته دوم در استان‌ها واقع در دو سوی کوه‌های البرز، شمال غرب و غرب کشور ۳ تا ۶ درجه و در سایر مناطق بین ۱ تا ۳ درجه فراتر از نرمال خواهد بود. دمای هفته سوم در نیمه شرقی کشور، سواحل خزر، شمال غرب و نوار ساحلی خلیج فارس ۱ تا ۳ درجه بیش از نرمال و در سایر مناطق نرمال پیش‌بینی شده است. دمای هوای هفته چهارم (هفته پایانی فروردین) در اغلب مناطق

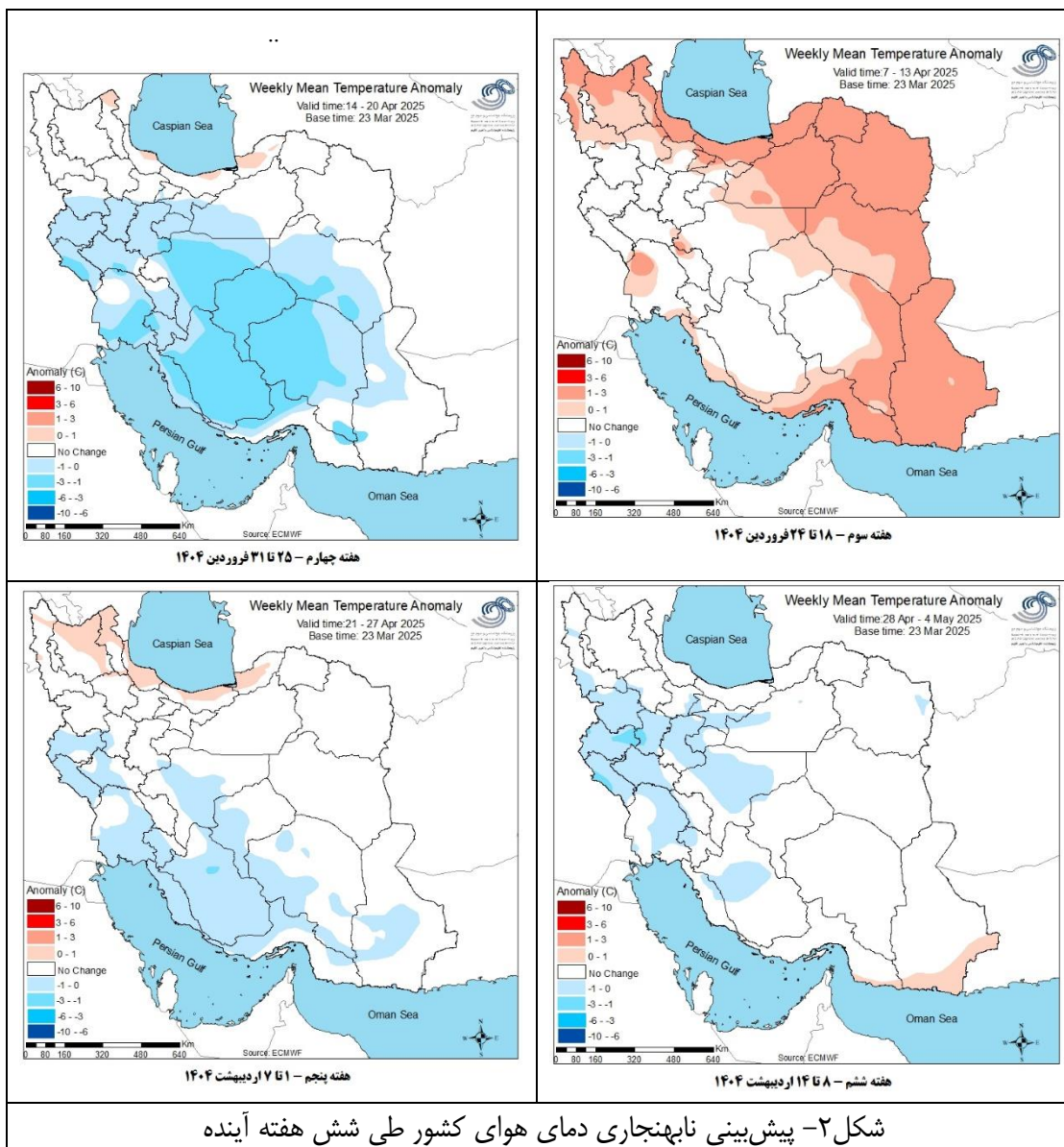
واقع در مرکز و جنوب غرب کشور ۱ تا ۳ درجه کمتر از نرمال و برای سایر مناطق در محدوده نرمال برآورد می‌شود. انتظار می‌رود دمای هفته‌های پنجم و ششم (نیمه اول اردیبهشت) کشور در محدوده نرمال باشد.



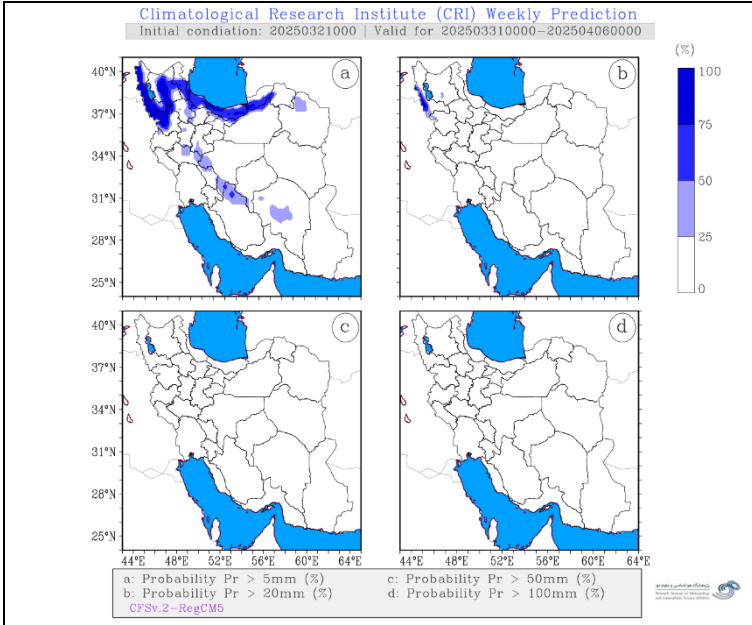


شکل ۱- پیش بینی ناپهنجاری بارش انباشته (م.م) طی شش هفته آینده

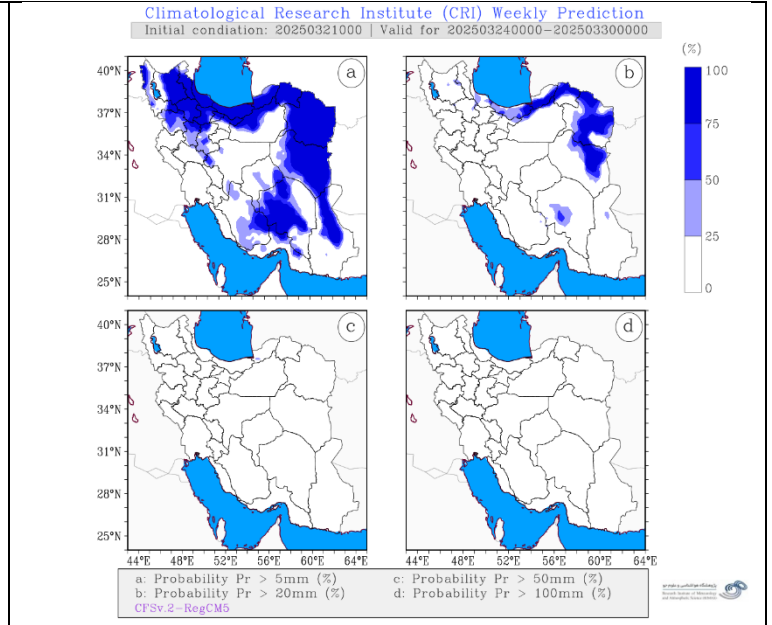




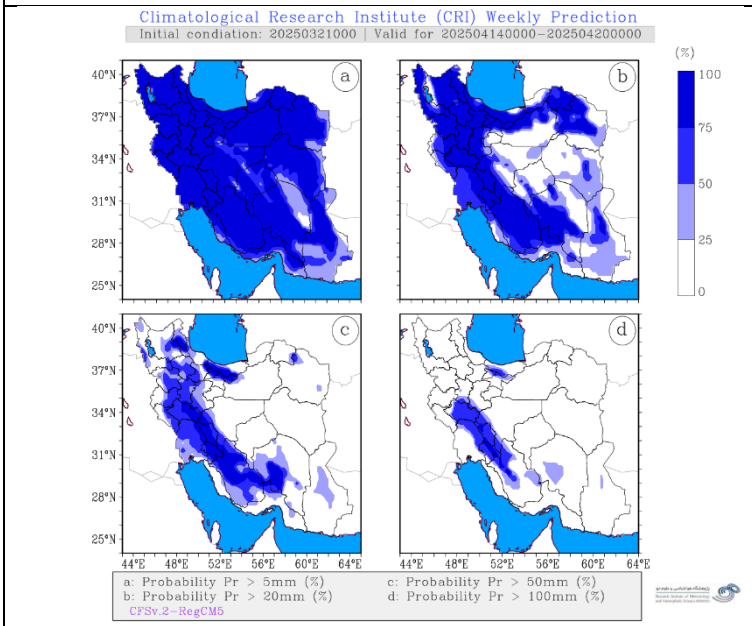
شکل ۲- پیش‌بینی ناپهنجاری دمای هوای کشور طی شش هفته آینده



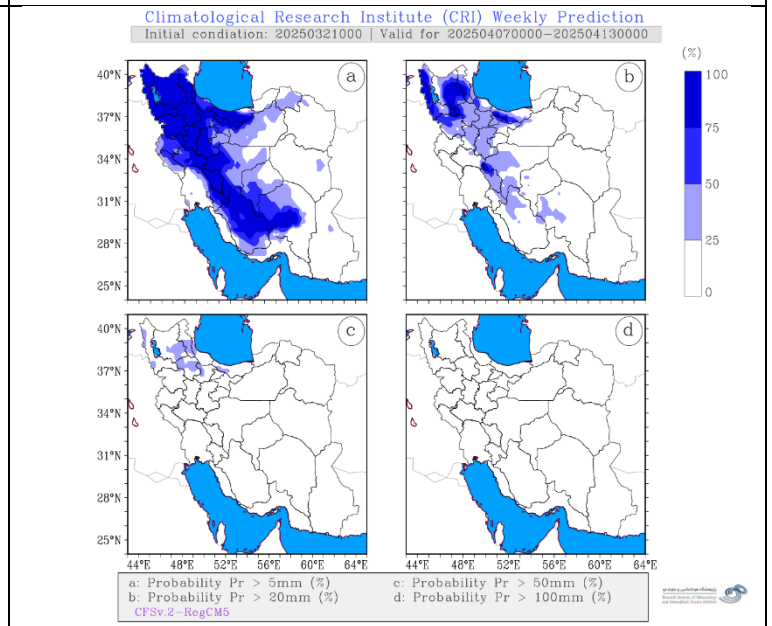
هفته دوم



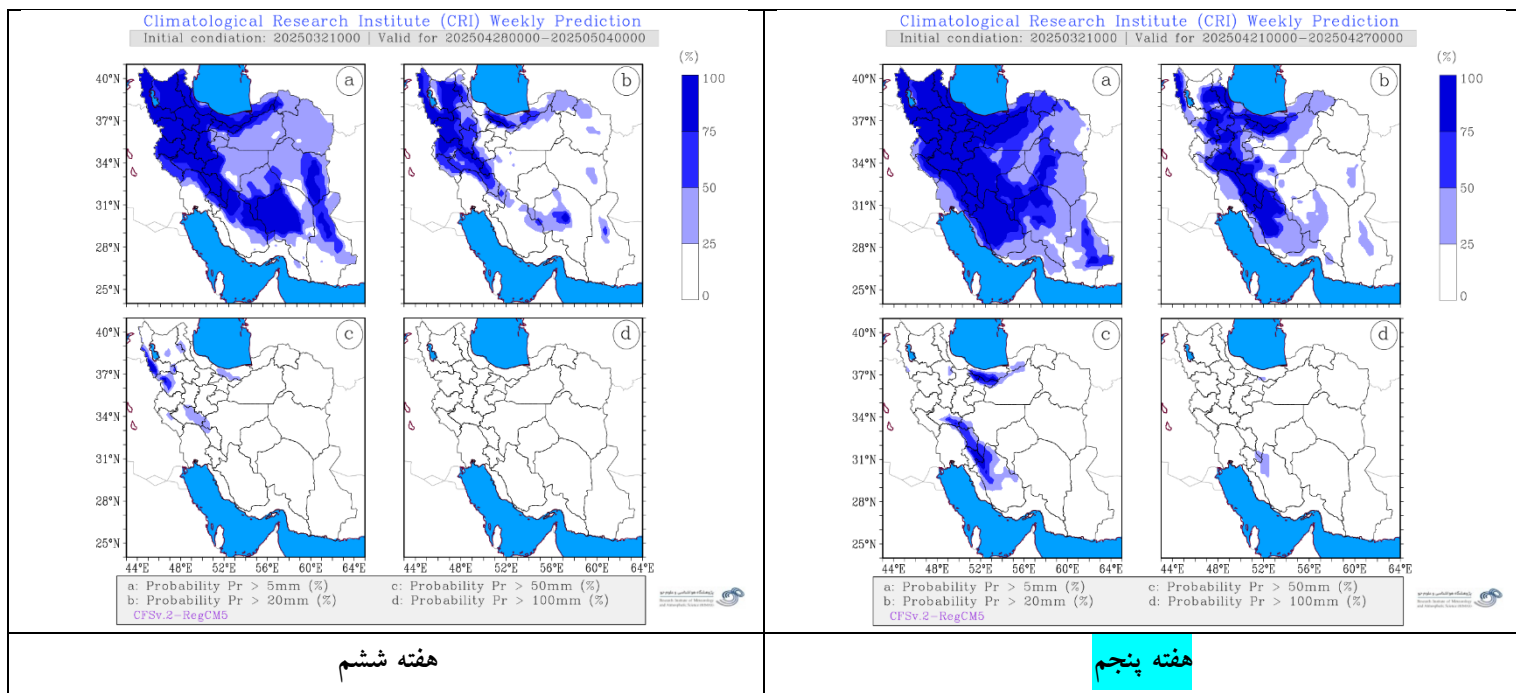
هفته اول



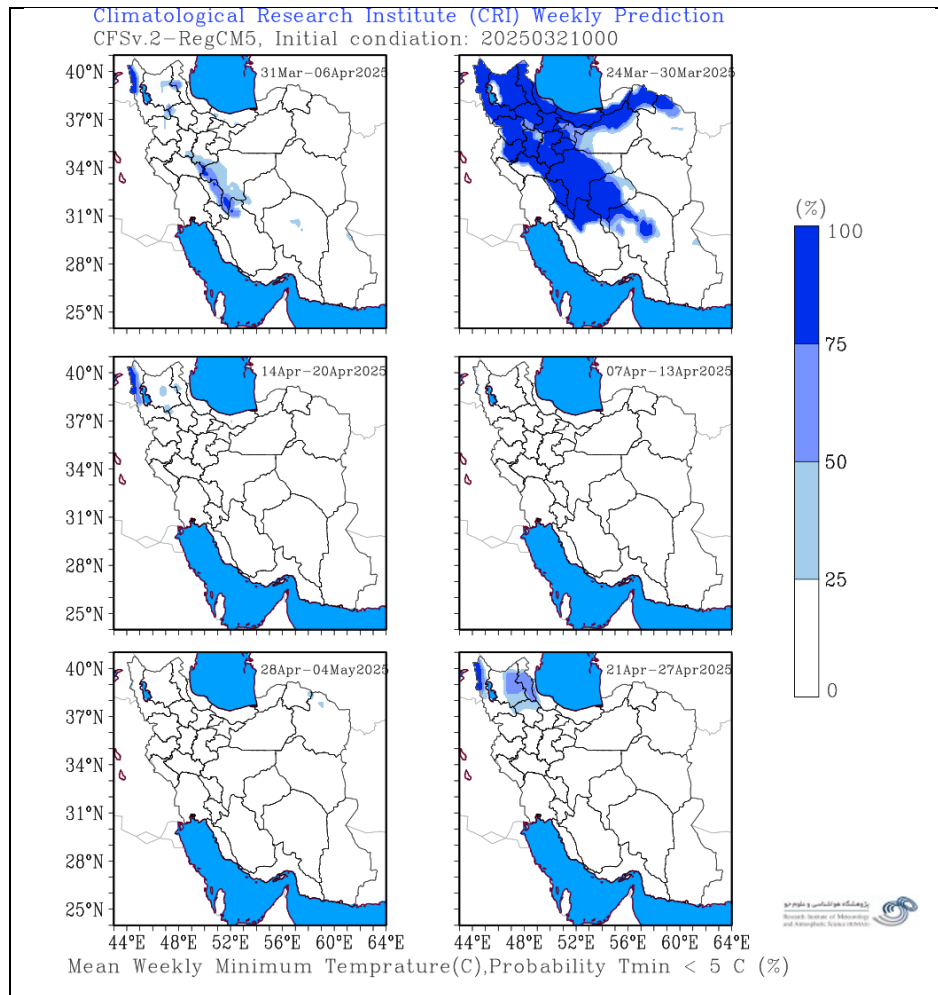
هفته چهارم



هفته سوم



شکل ۳-پیش‌بینی احتمال بارش انباشته (درصد) با آستانه‌های بیش از ۵، ۲۰، ۵۰ و ۱۰۰ م.م. طی شش هفته آینده



شکل ۴- نقشه احتمال (درصد) وقوع دمای کمینه کمتر از ۵ درجه طی شش هفته آینده (هفته اول: بالا - سمت چپ، هفته ششم: پایین - سمت راست)

توضیح:

- ۱- گزارش پیش‌بینی هفتگی دوشنبه‌های هر هفته حدود ظهر تهیه می‌شود که دوشنبه هر هفته تا یکشنبه هفته بعد را پوشش می‌دهد. پیش‌بینی هفته اول توسط مرکز ملی پیش‌بینی اعلام می‌شود. درستی پیش‌بینی‌های هفتگی و ماهانه ۶۵-۷۰٪ است.
 - ۲- از هفته دوم اسفند ۱۴۰۲، از نسخه جدید مدل اقلیمی منطقه‌ای RegCM5 با داده‌های شرایط اولیه از مدل جهانی CFSv.2 استفاده می‌شود. به دلیل زمان زیاد مورد نیاز برای پردازش از شرایط اولیه حدود ۱۸ ساعت قبل استفاده می‌شود.
 - ۳- شکل‌های ۱ و ۲ (بی‌هنجاری بارش و دما) با استفاده از خروجی مستقیم مدل GloSea5 (مرکز ECMWF اروپا) و شکل‌های ۲ (احتمال عبور بارش انباشته هفتگی از آستانه‌های ۵، ۲۰، ۵۰ و ۱۰۰ میلی‌متر) و ۴ (احتمال وقوع دمای کمینه کمتر از صفر درجه از خروجی مدل RegCM5 (مرکز مدل‌سازی اقلیمی پژوهشکده اقلیم‌شناسی) تهیه شده‌اند.
 - ۴- در متن گزارش برای تحلیل بی‌هنجاری‌ها از شکل‌های ۱ و ۲ و احتمال وقوع از شکل‌های ۳ و ۴ استفاده شده است. دلیل استفاده از دو مدل مختلف، عدم دسترسی به ممبرهای مختلف مدل GloSea5 در مقیاس روزانه است.
- آدرس: پژوهشکده اقلیم‌شناسی / پژوهشگاه هواشناسی و علوم جو، مشهد، بزرگراه کلانتری، تلفن: ۰۵۱-۳۳۸۲۲۴۸۱