

## پیش بینی فصلی بارش و دمای هوای استان مازندران

( مهر ۱۳۹۶ )

مقدمه :

متوسط بارش شهریور ماه سال ۹۶ استان مازندران، حدود ۲۶ میلیمتر بوده که نسبت به میانگین بلندمدت

حدود ۵۸ درصد کاهش و نسبت به شهریور ماه سال گذشته حدود ۶۳ درصد کاهش داشته است. متوسط بارش

شش ماه اول سال ۹۶ استان مازندران، حدود ۱۴۶ میلیمتر بوده که نسبت به میانگین بلندمدت حدود ۳۸ درصد

کاهش و نسبت به مدت مشابه سال گذشته حدود ۵۳ درصد کاهش داشت. متوسط بارش سال زراعی (سال آبی)

۹۵-۹۶ استان مازندران حدود ۵۵۲ میلیمتر بوده که نسبت به دوره بلندمدت حدود ۲۰ درصد و نسبت به مدت

مشابه سال زراعی گذشته حدود ۳۱ درصد کاهش داشت که نسبت به دوره آماری در تمامی ایستگاه کاهش بارش

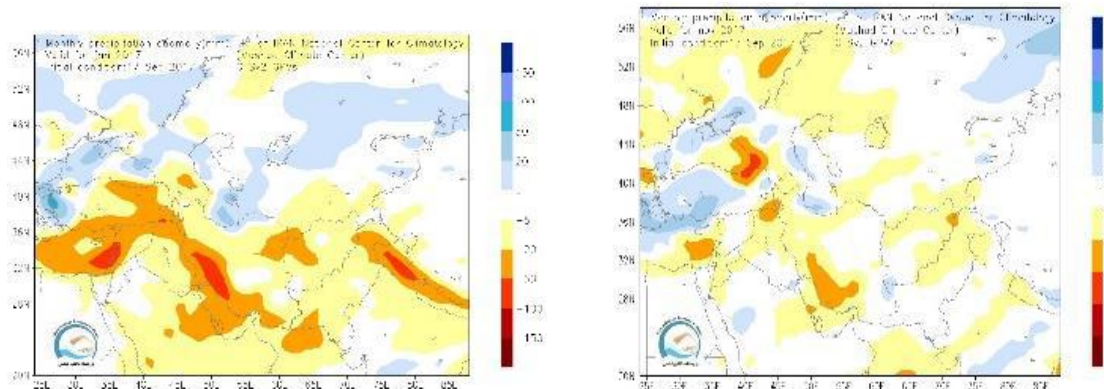
اتفاق افتاد. لازم به ذکر است که محاسبه بارندگی‌ها بر اساس آمار ایستگاه هواشناسی سینوپتیک استان می‌باشد.

### پیش بینی فصلی بارش و دمای هوا :

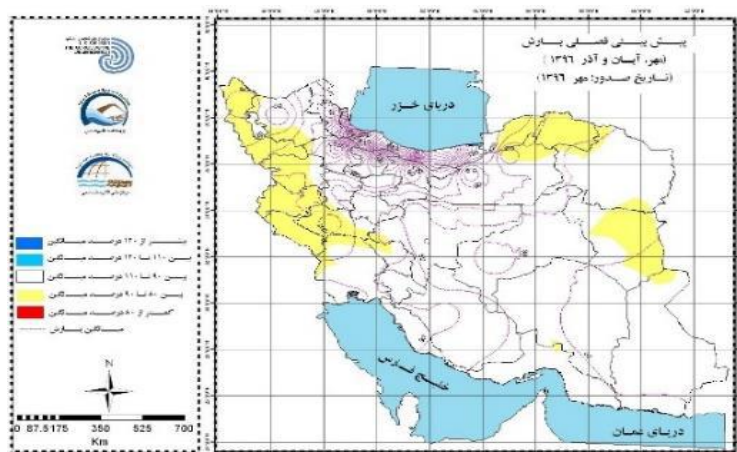
پیش بینی بارش: بارش پاییزه در نوار شمالی کشور بدون تاخیر آغاز شد. انتظاری رود در یک ماه آتی شرایط بارشی در

مناطق مذکور-به ویژه نهمه غربی سواحل دریای خزر- در حد نرمال و حتی قدری بیش از آن باشد؛

چرخش وضعی کم و بیش تا پایان فصل پاییز در نواحی گذشته پایدار خواهد بود

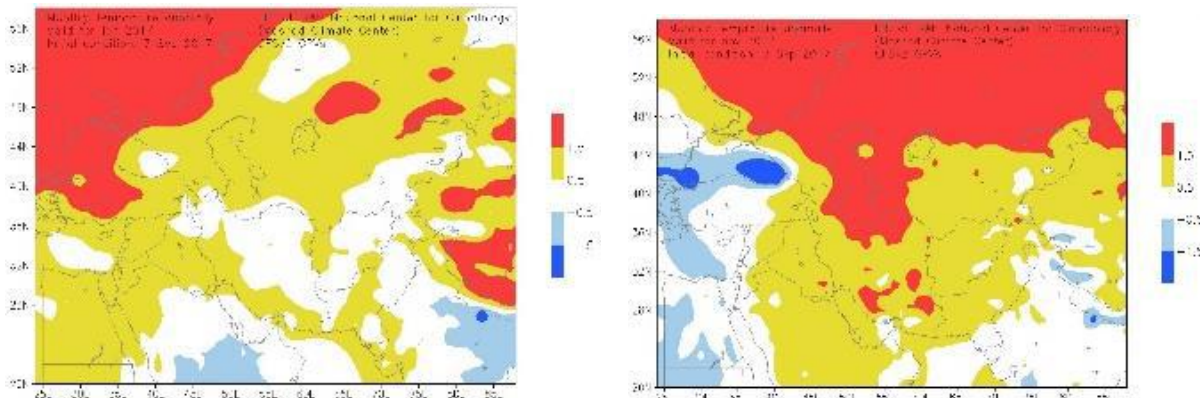


شکل ۱- پیش بینی ناهنجاری بارش آبان ۹۶ (سمت راست) و آذر ۹۶ (سمت چپ)

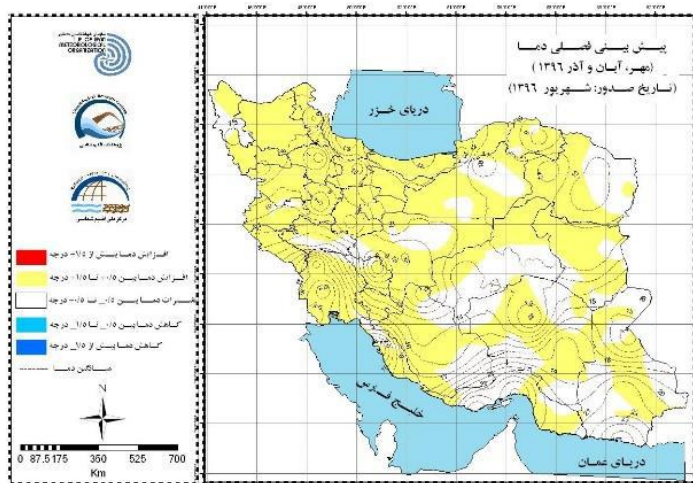


شکل ۲- پیش بینی ناهنجاری بارش کشور در پاییز ۱۳۹۶ نسبت به میانگین بلندمدت (داده های پس پردازش شده CFsv.2)

پیش بینی **دمای هوا**: میانگین دمای کشور در ماه های مهر و آبان به استثنای بخش هایی از نهمه شرقی کشور - یعنی نهم تا یک و نهم درجه بخش از میانگین بلندمدت خواهد بود که در ابتدای زمستان تعدیل شده و به وضعیت نرمال و در برخی مناطق متمایلی به کمتر از نرمال می شود.



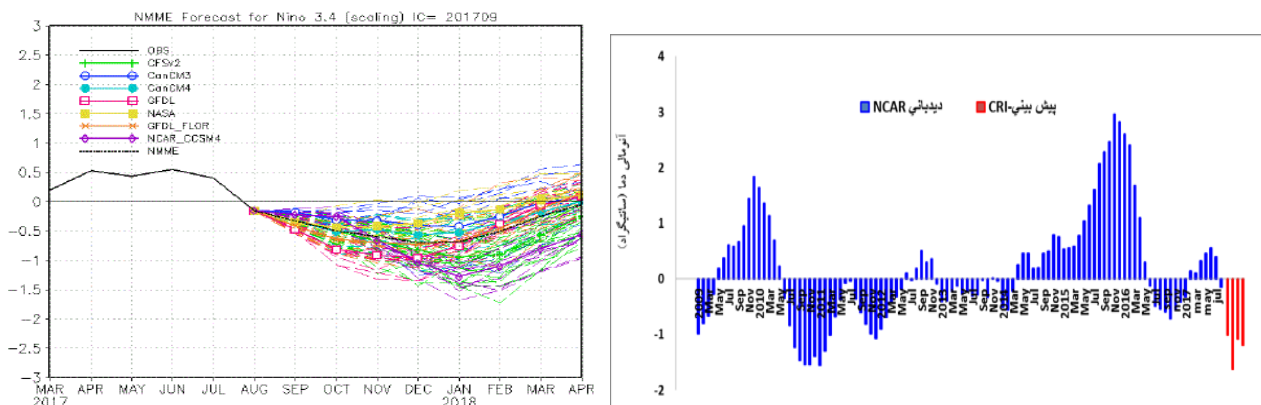
شکل ۳. پیش بینی ناهنجاری دمای هوا، آبان ۹۶ (سمت راست) و آذر ۹۶ (سمت چپ)



شکل ۴. پیش بینی ناهنجاری دمای هوا در پاییز ۱۳۹۶ نسبت به میانگین بلندمدت

### پدیده های دورپیوندی :

شکل ۵: نمایه انسو ۳-۴ تا اوایل زمستان در وضعیت نرمال تا لاینای به نسبت ضعیف است که به سهم خود اثر مهمی بر بارش کشور ندارد..



شکل ۵: پیش بینی نمایه **Nino3.4** با استفاده از پس پردازش برونداد داده های **SST** توسط پژوهشکده اقلیم شناسی (سمت راست) و پیش بینی چند مدلی **NMME**

توضیح: پیش بینی فصلی کشور در انتهای هفته اول هر ماه در پژوهشکده (مرکز ملی) اقلیم شناسی سازمان هواشناسی کشور صادر می شود و صحت آن برای سه ماهه اول حدود ۷۰ درصد است.