

تحلیل بارندگی مهر (اولین ماه سال زراعی ۹۶-۹۵) و هفت ماه اول سال ۹۵

بر اساس آمار ایستگاه‌های هواشناسی سینوپتیک استان مازندران

اولین ماه سال زراعی ۹۵-۹۶ (مهر ماه ۹۵) به لطف بارش‌های مناسب در هفته اول و چهارم این ماه، با افزایش ۱۸ درصدی بارش نسبت به دوره بلندمدت شروع شد که در مقایسه با دوره بلندمدت، از پانزده ایستگاه هواشناسی سینوپتیک استان (رامسر، نوشهر، بابلسر، آمل، قراخیل قائمشهر، ساری، دشت ناز، بندرامیرآباد بهشهر، گلوگاه، سیاه بیشه، کجور، بلده، آلاشت، پل سفید و کیاسر) در ایستگاه‌های گلوگاه و بندامیرآباد بهشهر در مناطق ساحلی و جلگه‌ای شرق استان و ایستگاه‌های بلده، کجور و پل سفید در ارتفاعات نیمه غربی استان با کاهش بارش مواجه بوده‌اند. بیشترین کاهش میزان بارش در بلده حدود ۹۰ درصد و بیشترین افزایش بارش در آمل حدود ۵۸ درصد اتفاق افتاد. ضمناً متوسط بارندگی مهر ماه سال جاری حدود ۱۰۷ میلیمتر بوده که در مقایسه با مهر ماه سال گذشته حدود ۴ درصد کاهش را نشان می‌دهد (جدول ۱).

لازم به ذکر است که میانگین دمای هوای مهر ماه سال ۹۵ استان مازندران حدود ۱۷/۸ درجه سلسیوس بوده که در مقایسه با دوره بلندمدت حدود ۱/۰ (یک) درجه و نسبت به مهر سال گذشته حدود ۱/۵ (یک و نیم) درجه سلسیوس کاهش داشت.

بارندگی هفت ماه اول سال ۹۵ استان مازندران حدود ۴۰۹ میلی‌متر بوده که در مقایسه با دوره بلندمدت حدود ۳۰ درصد و نسبت به مدت مشابه سال گذشته حدود ۲۰ درصد افزایش داشت. بطوریکه در اکثر ایستگاه هواشناسی سینوپتیک استان، میزان بارش آنها نسبت به نرمال افزایش و بیشترین افزایش از ایستگاه آمل حدود ۶۶، دشت ناز، ساری و گلوگاه حدود ۶۰ و نوشهر ۴۶ درصد بوده و در سه ایستگاه بلده، بندرامیرآباد و سیاه بیشه به ترتیب حدود ۱۶، ۱۲ و ۴ درصد کاهش بارش اتفاق افتاد. (جدول ۲).

بارندگی مهر سال ۹۵

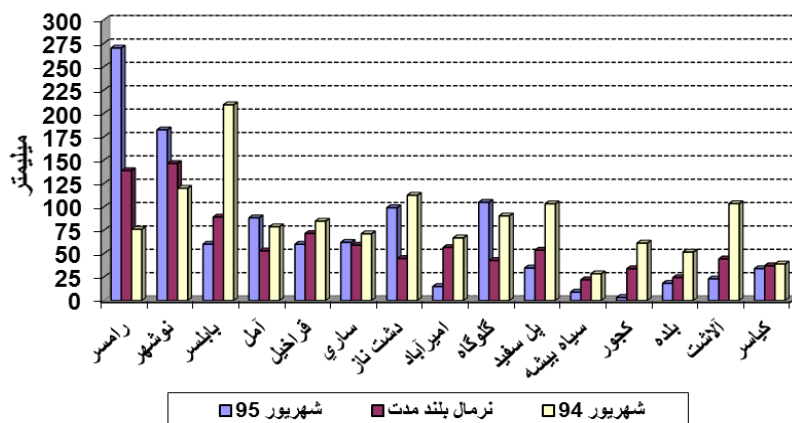
بارندگی مهر سال ۹۵ استان مازندران حدود ۱۰۷ میلی متر بوده که در مقایسه با دوره بلندمدت حدود ۱۸ درصد افزایش و نسبت به مهر سال ۹۴ حدود ۴ درصد کاهش داشت. بطوریکه در مقایسه با دوره بلندمدت، در ایستگاه‌های گلوگاه و بندرامیرآباد بهشهر در شرق استان و ایستگاه‌های بلده، کجور و پل سفید در ارتفاعات نیمه غربی استان با کاهش بارش مواجه بوده‌اند. بیشترین کاهش بارش در بلده حدود ۹۰ درصد و بیشترین افزایش بارش در آمل حدود ۵۸ درصد اتفاق افتاده است. (جدول و نمودار شماره ۱).

جدول ۱: مقایسه بارندگی مهر سال ۹۵ با مهر سال ۹۴ و نرمال بلندمدت ایستگاه‌های هواشناسی استان مازندران

عنوان شهر	مهر ۹۵	نرمال بلند مدت	مهر ۹۴	تغییرات نسبت به دوره آماری (mm)	تغییرات نسبت به دوره آماری (%)	تغییرات نسبت به سال قبل (mm)	تغییرات نسبت به سال قبل (%)
رامسر	304.8	245.6	482.1	59.2	24	-177.3	-37
نوشهر	298.1	233.0	320.4	65.1	28	-22.3	-7
بابلسر	168.2	129.3	127.0	38.9	30	41.2	32
آمل	149.6	94.6	97.3	55.0	58	52.3	54
قراخیل	124.1	99.6	73.4	24.5	25	50.7	69
ساری	156.2	103.5	94.3	52.7	51	61.9	66
دشت ناز	104.2	84.7	112.5	19.5	23	-8.3	-7
امیرآباد	61.6	94.9	85.9	-33.3	-35	-24.3	-28
گلوگاه	75.5	90.3	93.3	-14.8	-16	-17.8	-19
پل سفید	43.9	44.9	36.2	-1.0	-2	7.7	21
سیاه بیشه	7.4	21.3	35.2	-13.9	-65	-27.8	-79
کجور	26.8	22.9	27.3	3.9	17	-0.5	-2
بلده	0.7	11.9	9.2	-11.2	-94	-8.5	-92
آلاشت	34.4	28.2	42.5	6.2	22	-8.1	-19
کیاسر	50.0	43.2	38.3	6.8	16	11.7	31
میانکین	107.0	89.9	111.7	17.2	18	-4.6	-4

نمودار شماره ۱:

نمودار مقایسه بارندگی شهریور ماه ۹۵ با شهریور ماه ۹۴ و نرمال بلند مدت ایستگاه‌های سینوپتیک استان مازندران



بارندگی هفت ماه اول سال ۹۵

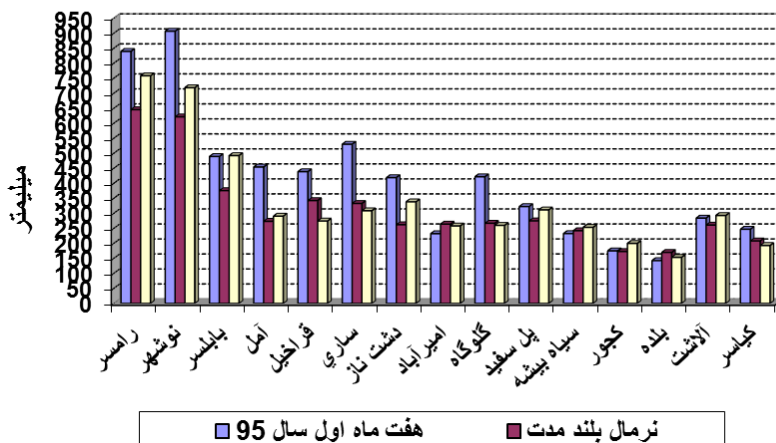
میانگین بارندگی هفت ماه اول سال ۹۵ استان مازندران حدود ۴۰۹ میلی متر بوده که در مقایسه با دوره بلندمدت **حدود ۳۰ درصد افزایش** و نسبت به هفت ماه اول سال ۹۴ **حدود ۲۰ درصد افزایش** داشت. بطوریکه در اکثر ایستگاه هواشناسی، میزان بارش آنها نسبت به نرمال افزایش داشته و و بیشترین افزایش از ایستگاه آمل حدود ۶۶، دشت ناز، ساری و گلوگاه حدود ۶۰ و نوشهر ۴۶ درصد بوده و در سه ایستگاه بلده، بندرامیرآباد و سیاه بیشه به ترتیب حدود ۱۶، ۱۲ و ۴ درصد کاهش بارش اتفاق افتاد (جدول و نمودار شماره ۲ و ۳).

جدول ۲: مقایسه بارندگی هفت ماه اول سال ۹۵ با هفت ماه اول سال ۹۴ و نرمال بلندمدت ایستگاه‌های هواشناسی استان مازندران

عنوان شهر	هفت ماه اول سال ۱۳۹۵	نرمال بلند مدت	هفت ماه اول سال ۱۳۹۴	تغییرات نسبت به دوره آماری (mm)	تغییرات نسبت به دوره آماری (%)	تغییرات نسبت به سال قبل (mm)	تغییرات نسبت به سال قبل (%)
رامسر	839.9	645.5	758.5	194.4	30	81.4	11
نوشهر	907.2	621.5	718.8	285.7	46	188.4	26
بابلسر	489.4	375.7	492.6	113.7	30	-3.2	-1
آمل	454.4	273.6	290.7	180.8	66	163.7	56
قراخیل	439.0	342.8	274.6	96.2	28	164.4	60
ساری	530.3	333.1	308.7	197.2	59	221.6	72
دشت ناز	419.2	262.3	338.4	156.9	60	80.8	24
امیرآباد	232.5	264.2	258.1	-31.7	-12	-25.6	-10
گلوگاه	422.1	267.0	260.0	155.1	58	162.1	62
پل سفید	322.6	275.0	311.6	47.6	17	11.0	4
سیاه بیشه	232.6	242.4	253.4	-9.8	-4	-20.8	-8
کجور	175.1	173.0	200.0	2.1	1	-24.9	-12
بلده	142.6	170.0	153.6	-27.4	-16	-11.0	-7
آلاشت	284.3	261.0	293.0	23.3	9	-8.7	-3
کیاسر	247.2	208.1	193.1	39.1	19	54.1	28
میانگین	409.2	314.3	340.3	94.9	30	68.9	20

نمودار شماره ۲:

نمودار مقایسه بارندگی هفت ماه اول سال ۹۵ با هفت ماه اول سال ۹۴ و نرمال بلندمدت ایستگاه‌های سینوپتیک استان مازندران

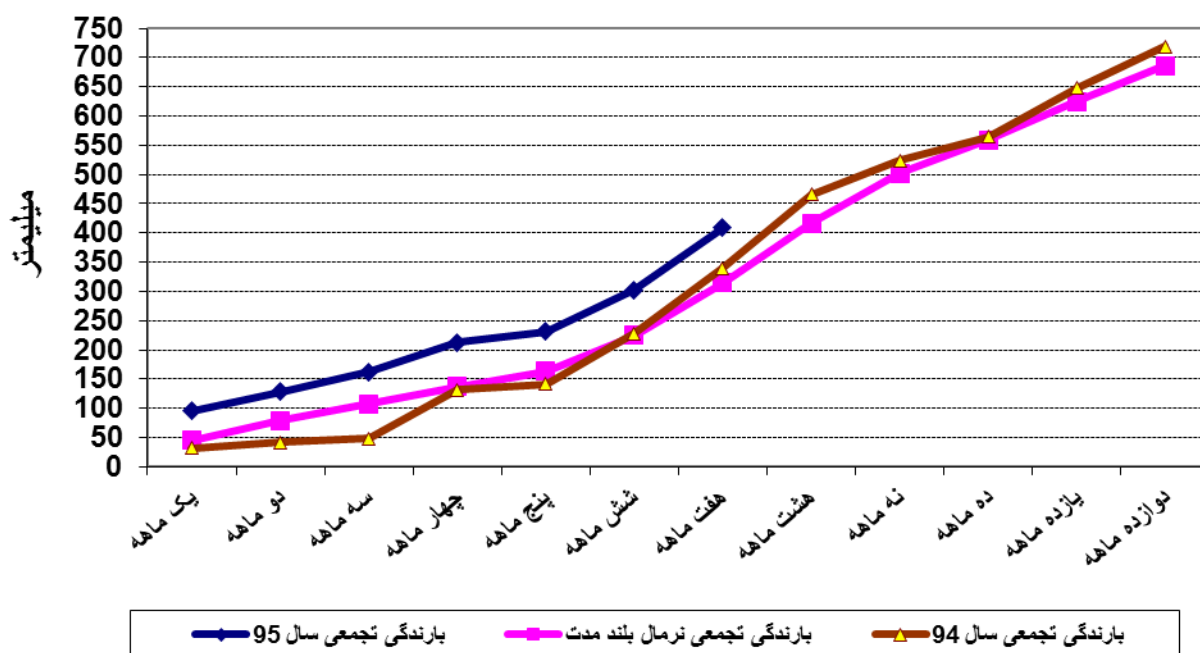


جدول شماره ۳: مقایسه بارندگی تجمعی سال زراعی ۹۴-۹۵

عنوان	متوسط	نرمال	متوسط	تغییرات نسبت به	تغییرات نسبت به	تغییرات نسبت به	تغییرات نسبت به
ماه	سال ۹۵	بلند مدت	سال ۹۴	نرمال بلندمدت (mm)	نرمال بلندمدت (%)	سال زراعی قبل (mm)	سال زراعی قبل (%)
یک ماهه	94.9	45.1	32.1	49.8	110	62.8	196
دو ماهه	127.7	79.4	42.1	48.3	61	85.6	203
سه ماهه	162.2	107.1	48.3	55.1	51	113.9	236
چهار ماهه	212.1	137.5	131.2	74.6	54	80.9	62
پنج ماهه	231.1	163.6	141.9	67.5	41	89.2	63
شش ماهه	302.2	224.6	228.1	77.6	35	74.1	32
هفت ماهه	409.2	314.3	340.3	94.9	30	68.9	20
هشت ماهه		416.2	465.3				
نه ماهه		501.8	523.4				
ده ماهه		559.1	564.6				
یازده ماهه		624.4	647.9				
دوازده ماهه		685.7	718.8				

نمودار شماره ۳:

نمودار مقایسه متوسط بارندگی تجمعی سال ۹۵ با سال ۹۴ و نرمال بلند مدت ایستگاه‌های هواشناسی استان مازندران



اسدی

معاون توسعه و پیش‌بینی هواشناسی مازندران